

Plantacions d'arbustos

Característiques generals

La plantació d'una unitat de planta inclou les següents fases:

- Escollir les plantes en funció de la qualitat de la part aèria i del sistema radicular (evitar les arrels espiralitzades).
- Sempre que sigui possible treballar amb ecotips locals el més propers possible a la zona d'intervenció.
- Manteniment de la planta en estat òptim durant el transport, emmagatzematge i plantació.
- Realització d'un sot de la mida idònia per la planta o agrupació.
- Plantació i realització d'un escocell idoni.
- Reg d'implantació.

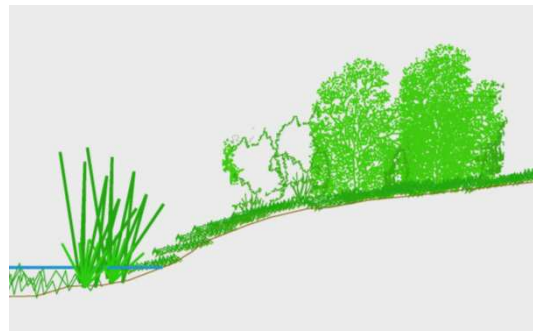
Característiques tècniques

El material vegetal tindrà les característiques i la qualitat pactada amb el viverista, amb els passaports fitosanitaris en cas que sigui necessari.

- Dimensions de la planta

Com més petita sigui la planta més facilitat d'adaptació a la zona de plantació. Així, els avantatges de treballar amb planta d'una saba es poden resumir en dos: s'aconsegueix un percentatge de supervivència més elevat respecte altres formats i el curt període de producció al viver permet, en obres grans, produir al començament de l'obra la planta adequada deixant un període vegetatiu abans de la plantació. Tot i així, en funció dels requeriments de l'obra, la possibilitat de fer manteniment, les condicions en la que estarà sotmesa la planta i la voluntat de tenir uns acabats amb criteris més estètics o paisatgístics, poden decantar per a una planta de port més gran.

Esquema

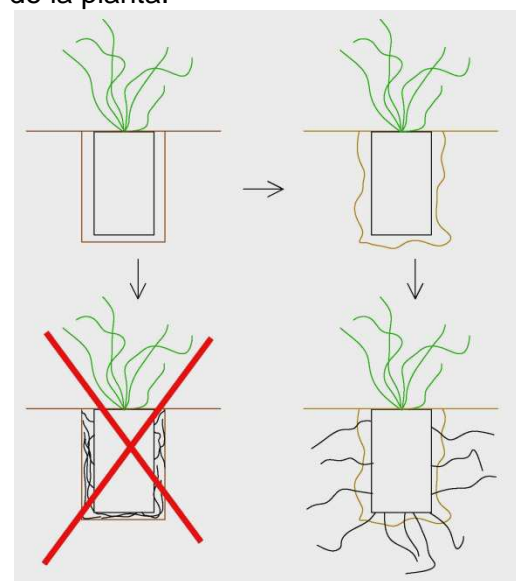


“Plantar en agrupacions arbustives millora la dinàmica fluvial”

Detalls executius

- *Confecció de clots i aportació de terra*
El volum de terra vegetal que s'afegirà a cada clot serà del 10% del volum d'aquest mentre que per la resta es farà servir el mateix sòl excavat i es procedirà a una lleugera compactació.

Val a dir que durant l'excavació en cas d'utilitzar una foradadora mecànica cal evitar la compactació de les parets del forat, per tal de permetre que tot el voltant de les arrels sigui un espai esponjós i millori el desenvolupament de la planta.



Experiències amb tècniques de restauració i millora del paisatge

En el cas de plantacions en pendent es realitzarà un clot de captació d'aigües per sobre de l'exemplar de manera que l'aigua s'acumuli a la part superior i que en infiltrar-se, les arrels puguin captar-la.

La plantació s'ha de fer de tal manera que mai sobresurti la planta del nivell del sòl, quedant un mínim de 3 cm de terra per sobre el nivell superior del pa de terra.

Des de Naturalea, optem per estructurar les plantacions en grups de 3-11 unitats en un sol escocell. Hem comprovat que aquest fet millora la supervivència i la qualitat d'entrega de l'actuació. A més, de cara a les brigades de manteniment, una agrupació és sempre més fàcil de localitzar que plantes aïllades i per tant hi ha menys risc que siguin malmeses. En cap cas un arbust ha d'estar a menys de 0,4 m del més proper.

- Actuacions complementàries a la plantació

Un pas previ a la plantació és garantir la millora del sòl i de les condicions del medi. La descompactació del sòl en tot l'àmbit d'intervenció és la primera estratègia generalment recomanada.

Per altra banda, per minimitzar el manteniment, en el món mediterrani interessa que hi arribi l'aigua de l'escorrentiu i que quedi retinguda. En aquest sentit l'ús de *mulching* dels desbrossats pot ser una estratègia; cal però anar en compte de no dispersar espècies que no interessin. Una altra bona pràctica és fer feixines de branca seca per retenir i/o conduir aigua d'escorrentiu superficial fins la zona de plantació.



“Assegurar que les arrels no han colonitzat ja tot el substrat de cultiu i no han començat a créixer en espiral per la part exterior del contenidor”



“Plantar en escocells grans per acumular l'aigua”

- Plantació en zones de ribera

La plantació en grups en les zones de ribera millora la resistència de la planta a la tracció en avingudes. Hi ha un trencament gradual de la força de l'aigua que dissipa energia i disminueix la probabilitat que siguin arracades.

Per respectar la dinàmica dels rius cal tenir en compte que hi ha espais, com les platges de graves, en els que no s'ha de plantar ja que són espais mòbils i per tant, la seva naturalesa, excepte casos molt extraordinaris, no contempla la fixació ni l'estabilització.

Experiències amb tècniques de restauració i millora del paisatge

Valoració de la tècnica

Aquesta tècnica s'utilitza per aconseguir restaurar la vegetació natural autòctona que ha estat eliminada, ja sigui per pressió antròpica, desastres naturals o processos de degradació. En plantar arbustos (o arbres) es milloren altres aspectes del medi natural, com la fauna present (es creen refugis de fauna, es redueix la insolació del sòl, etc.)

La supervivència de les plantacions es pot veure afectada per agents externs, com per exemple, la presència de conills. S'ha de valorar doncs aquests agents per prendre mesures preventives en cas que sigui possible o buscar alternatives a l'actuació.



Tamarigar (*Tamarix sp*)